

投稿類別：史地類

篇名：

兼六園一時的藝術

作者：

陳采甄。私立樹德家商。高三五班

陳嘉閔。私立樹德家商。高三五班

林雅芸。私立樹德家商。高三五班

指導老師：

蕭瑩儒老師

上辻征治老師

壹、前言

一、研究動機

在「日本文化」課堂當中，透過老師拍攝的照片，本小組也初次見識了兼六園的面貌。在聆聽老師的介紹，則更是對擁有「日本三大名園之一」名號的兼六園產生了濃厚的興致。日式庭園在日本並不稀有且每個庭園皆有自身特色，但由這眾多的庭園當中脫穎而出成為三大名園之一的兼六園，其原因為何？它的魅力之處在哪？藉此專題，本小組也想深入了解眾人對兼六園內心擁有的看法。

二、研究目的

- (一) 了解兼六園的歷史與意義
- (二) 了解兼六園的人氣景觀
- (三) 透過統計分析出兼六園的魅力所在
- (四) 了解旅者們對兼六園的看法
- (五) 探討兼六園現有的問題

三、研究方法

作為三大名園之一的兼六園不全在日本、在國外也是相當赫赫有名，為了能知曉日本兼六園的魅力之處，本小組採用了 Tripadvisor 和 Jalan 這兩個觀光旅遊網站內的旅客評論，由約莫 3700 則評論中挑選約 700 則中文與日文評論作為此次研究依據，統整出旅客們認為兼六園的魅力所在，由此探討人們前去造訪的緣由與內心的想法。

四、研究流程



圖一：研究流程

(圖一資料來源：研究者繪製)

貳、正文

一、建造歷史與由來

兼六園的建造起源可以追溯到加賀藩前田家第 5 代藩主綱紀將城內的作事所移至蓮池之地上開始。作事所以建造為由，於 1676 年(延寶 4 年)在蓮池之地上建造了蓮池御殿。以此為契機，綱紀也開始構想蓮池之地的建造與運用。

1696 年(元祿 9 年)，因為金澤城的二之丸開始實施增改建工程，綱紀便移居至蓮池御殿。蓮池御殿便成為暫時的藩廳。工程結束後，綱紀遷回城內，蓮池御殿則回復成別墅。

1725 年將已經腐壞老朽的蓮池御殿重新建造，1727 年第 6 代的吉德為了能讓老臣們能夠在此庭園中賞楓喝茶等等，也把庭園擴大、翻修，展現出和綱紀時期不一樣的一番風貌。

1759 年(寶曆 9 年)發生了金澤史上最嚴重的火災，不僅燒毀了大部分的城下町，蓮池御殿及其庭園也難逃一劫，部分遭到燒毀，從此荒廢至 11 代治脩才開始重新建造。

治脩於 1774 年(安永 3 年)新建翠瀧與夕顏亭，1776 年(安永 5 年)再增建了內橋亭。逐漸打造出現代看到的庭園樣貌。1792 年(寬政 4 年)又在庭園上部平坦且當時是空地的千歲台上創建了藩校明倫堂與經武館。

12 代齊廣於 1819 年(文政 2 年)宣布隱居，開始將千歲台打造成自己隱居的居所，並將原本的明倫堂與經武館遷移至別處。1822 年(文政 5 年)完成了超過 4000 坪，房間數多達 200 多間的竹澤御殿。邀請奧州白河藩主松平定信前來為庭園命名。定信從中國李格非所著作的「洛陽名園記」中取出六勝，分別是宏大、幽邃、人力、蒼古、水泉、眺望，六種不同的要素，所以將此處命名為兼六園。

齊廣過世後，13 代齊泰拆毀了竹澤御殿，並擴建了霞之池的深度與面積，將挖掘出的土壤製作成園內的假山，種植形態優美的樹木，擴大整建庭園。1860 年(萬延元年)，又拆掉和蓮池庭之間的大門與圍籬，打造相當大規模的庭園。然後在 1863 年(文久 3 年)又增建了母親真龍院的隱居所巽御殿(即現今的成巽閣)，完成了現在的庭園風貌。

明治時代以後，長期是私人庭園的兼六園成為定時開放，並增建異人館與理化學校。1872 年(明治 5 年)異人館和成巽閣成為了日本國內第一個博物館—金澤勸業博物館。1874 年(明治 7 年)開始正式對外全面開放，積極的發展觀光。可是 24 小時

的開放，造成了過多的人為破壞。為了徹底的保存及有經費可以維護，而改成時間限定開放和加收門票費。1985 年(昭和 60 年)被指定為特別名勝。

其中，成巽閣三華亭、辰巳長屋、土藏、中庭、兼六園的夕顏亭被指定為縣指定的文化財。2000 年(平成 12 年)，修復了明治時期腐朽的時雨亭和寬政時期的舟之御亭，過去兼六園所代表的蓮池庭 4 亭之中的 2 亭的恢復，也讓現今的兼六園重回過往的庭園美景。

二、人氣景點

 <p>圖二：噴泉 (圖二資料來源：日本訊息)</p>	<p>水源來自位於上方的霞之池，以高低落差形成自然水壓來做噴出。通常，水的高度約 3.5 公尺左右，但會因霞之池的水位而變化。據說是為了引水至金澤城內的二之丸所產生的試作品。既為日本現存最古老的噴泉，並且嘗試在日本庭園設置噴泉來欣賞，也超越過去的型態成為新的庭園樣式。</p>
 <p>圖三：眺望台 (圖三資料來源：AMBLE blog)</p>	<p>為體會六大名勝之一「眺望」的最佳地點。在稜線重疊的群山遙遠的那方，除了白山山系的一部分，還可眺望戶室山、醫王山，而正面有卯辰山，前方則是市區。在這裡能馬上在旁邊，能邊欣賞豐富且清爽的水泉，也能感受到「眺望之美」的一個場所。</p>
 <p>圖四：唐崎松 (圖四資料來源：兼六園)</p>	<p>十三代藩主齊泰取得近江八景之一，琵琶湖畔的唐崎松種子，所培育出來的黑松，是兼六園當中姿態最優美的樹木。為了預防積雪壓斷樹枝，每年會在十一月上旬開始實施「雪吊」，會用木頭打樁，再從上頭用繩子吊住枝幹，形成有如放射形的傘骨架「雪吊」，每年這個唐崎松的雪吊，都會被電視及報章雜誌所介紹。</p>



圖五：徽軫燈籠

(圖五資料來源：GioGio の奇妙な旅行 (旅遊。遊記。玩具))

映照在水面上像是變形的雪見燈籠一樣，然而徽軫燈籠的名稱是因支架分成兩股，近似於支撐琴線的琴柱而得名。一股在水中，而另一股架設在護岸石組的其中一石上。兩股的不均稱，反倒呈現了一種破格之美。

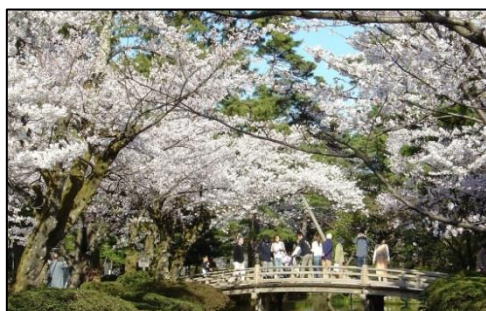


圖六：霞之池

(圖六資料來源：協同組合兼六園觀光協會)

為園內最大的池湖，周圍有蓬萊島、徽軫燈籠、虹橋、唐崎松、親不知等各種名勝，能循著步道邊遊覽邊欣賞庭景。池泉周圍不僅有很多的名木，樹形的美也獨樹一格。四季當中的趣旨是從秋天到冬天為最好的。特別是，下雪後的堆積，在鴉雀無聲的日子，才能深切體會那樣的感動。而霞之池會根據看的方向不同而有不一樣的趣味。往池的西南岸看過去會更加寬廣而立體，是代表兼六園六勝當中的「宏大」之地。

三、四季變化



圖七：春

(圖七資料來源：兼六園)

點綴著春天的兼六園必定為絢麗豪華般綻放著的櫻花。對喜愛飛舞著潔白花雨的日本人而言，就像是把人的命運寄託在那些花瓣上一樣。春天的點燈時刻為 4 月下旬開始，在燈光



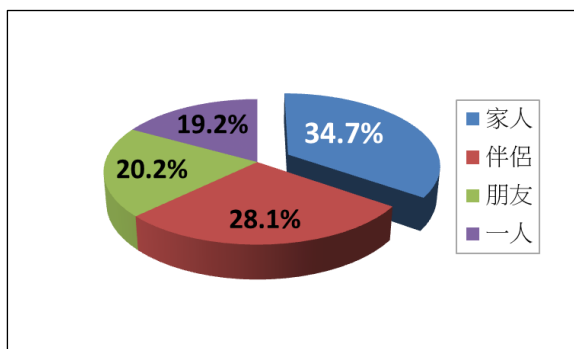
圖八：夏

(圖八資料來源：兼六園)

初夏為發嫩芽的季節。一旦進入園內，就會看見盛開約有 4 萬朵青紫色的燕子花。而在曲水周圍的杜鵑也開始綻放。即使有著盛夏的暑氣，到了茂盛的樹木，也能享受著陽光和涼風。而夏天

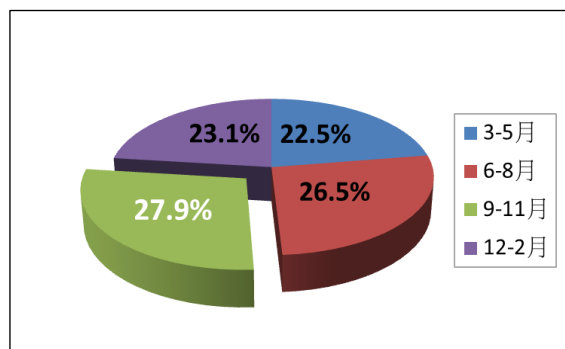
<p>照映下能觀賞到獨特的夜櫻景象。</p>	<p>的點燈時間在 6 月上旬夜晚，在燈光的襯托下，突顯出生氣蓬勃的情景。</p>
<div data-bbox="359 300 809 595" data-label="Image"> </div> <p data-bbox="517 600 655 633">圖九：秋</p> <p data-bbox="397 645 775 680">(圖九資料來源：兼六園)</p>	<div data-bbox="936 300 1388 595" data-label="Image"> </div> <p data-bbox="1102 600 1241 633">圖十：冬</p> <p data-bbox="919 645 1430 680">(圖十資料來源：Wahouse 和風家)</p>
<p>讓人真正感受到秋天來臨的時刻，就是被鮮紅所渲染的楓葉映入眼簾。園內最美的楓葉區是在翠瀧周邊以及山崎山。秋天的點燈時間為 9 月中旬和 11 月中旬，能夠在涼爽的秋夜，看秋楓在燈光的照映下呈現出的絢麗色彩。</p>	<p>進入 11 月後開始實施雪吊。如絲棉般白潔的雪覆蓋在雪吊上，更加發揮了真正的價值。是只有兼六園才會出現的冬天景觀。而冬天的點燈時刻為 2 月上旬，雪吊被燈光所照射，在夜空裡開著一個巨大金黃色的傘，就如同為金箔所點綴的發出光芒。</p>

四、結果說明與分析



圖十一：旅客類型調查圖表

(圖十一資料來源：Tripadvisor 和 Jalan)

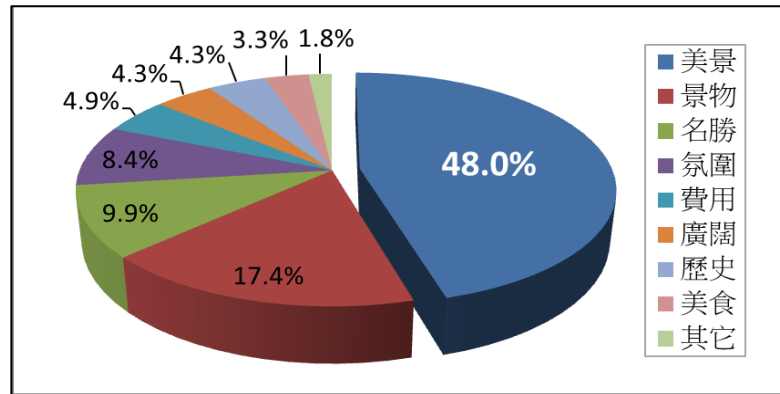


圖十二：造訪月份調查圖表

(圖十二資料來源：Tripadvisor 和 Jalan)

統計的 3727 則評論中，旅客類型最多的是與家人同行、1295 人占比將近 35%，在伴侶、朋友部分也分別占了約 28%及 20%的比例，由此我們可知造訪兼六園的旅客大部分喜歡與人結伴一同前往。

而由造訪月份的比例圖中，我們也可知 9-11 月份的人數雖然最多，但整體比例都較平均，是個四季大家皆喜歡前往的景點。

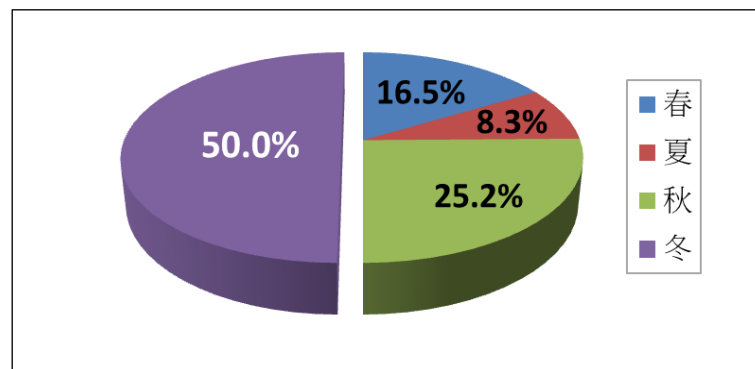


圖十三：兼六園的魅力點調查圖表
(圖十三資料來源：Tripadvisor 和 Jalan)

圖十三是我們整合了 700 則評論中所得到的結果，其中美景占了將近 5 成(336 則)成為了第一；據 5 成中的眾多旅客們所述，能隨著四季變化，觀賞大自然的美妙是兼六園獨有的風情也是最吸引人的地方。

在景物的部分，則是占了約 17%、成為了第二名，在此我們也理解到兼六園之中除了美景，景物對旅客們也擁有著不同凡響的魅力。

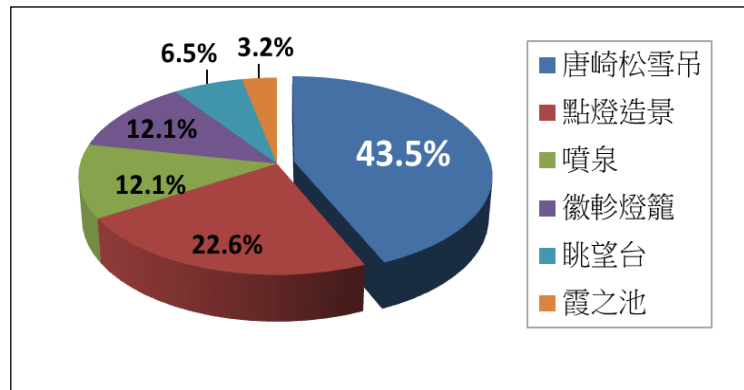
在美景以及景物的部分，本小組也分別做了統計，結果如下：



圖十四：最有魅力的季節調查圖表
(圖十四資料來源：Tripadvisor 和 Jalan)

從選擇美景的旅客中，我們將旅客所喜愛的季節做了統計，一共為 206 則評論。

雖然由(圖十二)的造訪月份中我們得知旅客人數在四季都是較為平均的，但在旅客的心中仍是比較喜愛冬季風情。



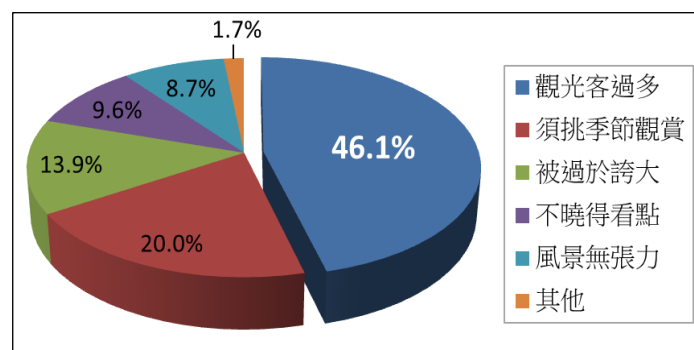
圖十五：最喜愛的造景調查圖表
(圖十五資料來源：Tripadvisor 和 Jalan)

從選擇景物的旅客中，我們將旅客所喜愛的庭園造景做了統計，一共為 124 則評論。

根據圖十五的統計，最多的則是冬季獨有的唐崎松雪吊造景，其次則為夜晚的點燈造景。

在圖十四和圖十五的統計裡，我們也能看得出來兩方的結果互相呼應。許多選擇冬季與雪吊的旅客們的想法是，唐崎松上的雪吊被白雪所覆蓋，這與大自然結合的藝術作品實在美不勝收，非常值得一看。

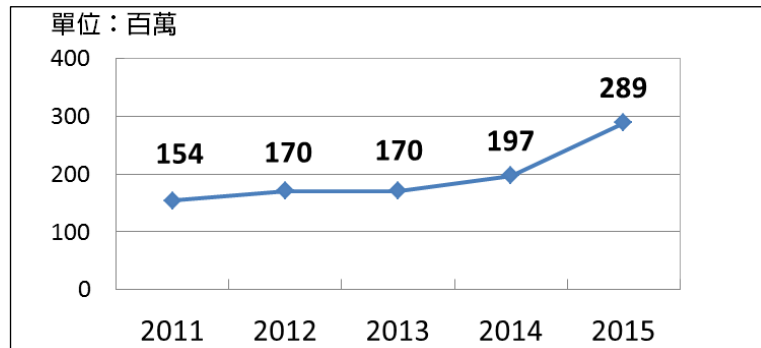
由上述的統計當中，本小組從評論裡了解到兼六園在旅客們的心裡留下了許多美好的回憶，但在整合的過程中卻也發覺到其中有不少潛在的問題。本小組將 700 則旅客評論中所提及到的困擾列出並統計，其結果如下：



圖十六：旅客困擾調查圖表
(圖十六資料來源：Tripadvisor 和 Jalan)

圖十六為旅客在評論中所提及到的困擾，一共是 115 則。

我們了解到旅客們目前最大的困擾就是觀光客的問題。據旅客們所說，在欣賞兼六園的同時，時常會有觀光客走走停停地拍照又或是大聲喧嘩等等，而這些皆影響到了自己觀賞的心情和造成許多人的困擾，並且也有不少旅客會因此而改成早晨或淡季前往。



圖十七：兼六園入園人數折線圖

(圖十七資料來源：金澤市觀光調查結果報告書)

而根據圖十七我們也發現，近年兼六園的入園者人數持續上升，在 2015 年竟暴增了將近百萬人，來到 289 萬人次，這樣的數據如以一日計算，在一日內就有將近 8000 人湧入兼六園，由此我們能看出觀光人數確實可觀，也成為了一個仍未解決的問題所在。

參、結論

於廣辭苑(第六版)中，庭園的意義即是「以觀賞、逍遙等為目的，種植樹木，設置築山、泉池的園林」。如今高樓林立的現代都市裡，庭園無疑是大自然的縮景，也確實成為放鬆心情的好去處。而庭園涵義，也不單單只是將其歸類為建築與自然，而是在建築與自然之上再將土地所蘊含的生機涵蓋在裏頭，即是一種美的空間構成。

白居易的《寄殷協律》中曾寫道：「雪月花時最憶君」，雪月花其代表意義就是自然界的美物，兼六園則是其中雪的代表。由這次專題研究當中，本小組也知曉了對於旅客們而言，兼六園的美景確實在旅客們心中獲得絕佳的好評，並且認為冬季被雪覆蓋的兼六園是美景之最，至此身為雪的代表兼六園也是實至名歸。

但在此同時，本小組也了解到近年來兼六園潛在的問題。曾是金澤市史專門委員的長山直治曾寫道：『兼六園價值第一的點，是我們本身該守護的「自由鑑賞」這種感受，而這現代當中是非常貴重且稀少的』，由此處可知自由鑑賞也是兼六園非常重要的一環。但近年來觀光客猛然增長，導致許多旅客在觀賞的過程受到干擾，由此兼六園自由鑑賞的這個優點卻在無形中漸漸消失。從江戶時代建造至今的兼六園，是歷史，也是人類的傑作。作為人們熱愛的名園，我們更該一同守護，讓兼六園的美好存在於每個人的心中。』

肆、引注資料

石川県金沢城・兼六園管理事務所（2013）。兼六園。石川県：北國新聞社

長山直治（2006）。兼六園を読み解く—その歴史と利用—。富山県：桂書房

京極迪宏（2005）。日本の庭園文化。京都府：株式会社 学芸出版社

兼六園。2017年1月18日，取自

<http://www.pref.ishikawa.jp/siro-niwa/kenrokuen/t/>

Tripadvisor(貓途鷹)。2017年1月15日，取自

https://www.tripadvisor.com.tw/Attraction_Review-g298115-d321201-Reviews-Kenrokuen_Garden-Kanazawa_Ishikawa_Prefecture_Chubu.html

Jalan(じゃらん)。2017年1月14日，取自

http://www.jalan.net/kankou/spt_17201ah2140016713/kuchikomi/?screenId=OUW2201

歴史散歩とサイエンス。2017年1月14日，取自

<http://kanazawa-sakurada.cocolog-nifty.com/blog/2011/07/2011721-431a.html>

維基百科(雪月花)。2017年1月16日，取自

<https://zh.wikipedia.org/wiki/%E9%9B%AA%E6%9C%88%E8%8A%B1>

維基百科(兼六園)。2017年1月16日，取自

<https://ja.wikipedia.org/wiki/%E5%85%BC%E5%85%AD%E5%9C%92>

金沢市経済局営業戦略部観光交流課（2015）。金沢市観光調査結果報告書。2017年1月17日，取自

<http://www.kanazawa-kankoukyukai.or.jp/com/img/useful/exchangecity/kankouchousa-2015.pdf>